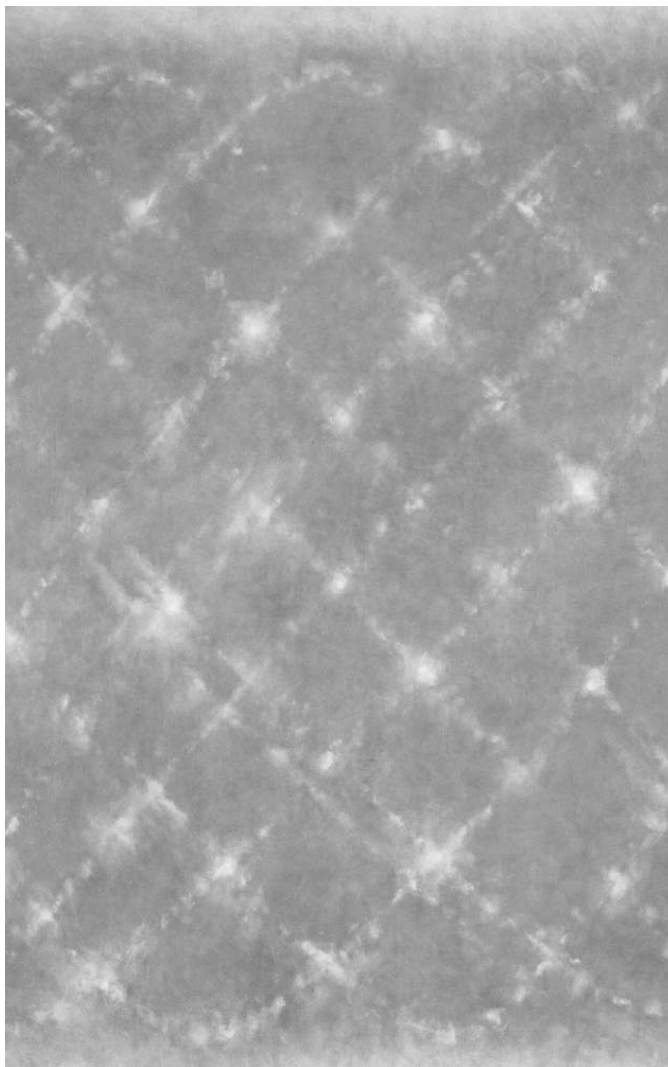


Jaromíra Zoula přivedla k výtvarné práci osobní tragédie: jako chlapec skočil do vody a poranil si páteř. Po letech téměř úplné nehybnosti začal kreslit a malovat. Po čase se seznámil s řadou významných výtvarných umělců, stal se jedním z nich. Svým zaujetím a osobním nasazením znovu a znovu utvrzoval nás, často tak malověrné, ve víře v nezbytnost umění. Malování bylo pro něho vším. Jaromír Zoul zemřel v pondělí 15. června 1987 ve věku jedenapadesáti let, jeho lidský úděl se stal legendou. Zůstala rozměrná plátna, náročně komponované struktury s typickou barevností (modrá, fialová, zelená, bílá); svědectví zakódovaná v řetězech výtvarných DNA; světlíky malířova vesmíru; pulzary jeho nitra. Jaromír Zoul hledal a nalézal odpovědi na své osobní i obecně lidské otázky ve filozofii, hudbě, vědě, literatuře a především ve výtvarném umění, které mu nejvíc umožnilo seberealizaci. Nemá smysl dělat z jeho obrazů, grafik a kreseb něco jiného, než čím jsou. Umělecká díla se sice v některých případech mohou stát analogiemi obecných zákonitostí, ale v první řadě jsou vždy osobně prožitou (tedy jedinečnou) a jiným způsobem nezprostředkovatelnou zkušeností. Jaromír Zoul směřoval k postižení obecného řádu. Věřil, že je možné spatřit podstatu světa jako uspořádaný (tedy fungující) celek.

Jiří Hůla  
(z katalogu výstavy J. Z.,  
Oblastní galerie v Liberci, 19. 6. - 3. 8. 1997)



*Jaromír Zoul: Mřížka - C4 (výřez)*  
1974, olej, plátno  
140 x 115 cm

Geofyzikální ústav AV ČR, v.v.i.  
Archiv výtvarného umění o.s.



Vás srdečně zvou  
na dvacátou čtvrtou výstavu cyklu  
**Setkávání**

**Jaromír Zoul**

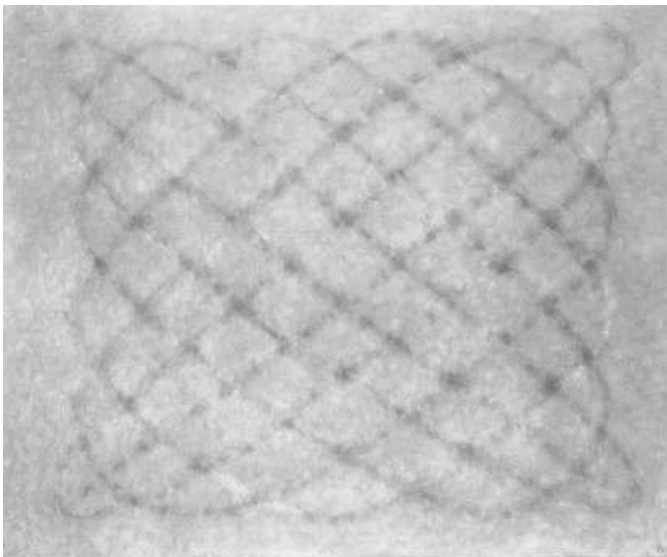
**Rytmy (obrazy)**

zahájení ve středu 5. listopadu 2008  
v 17:30 hodin

otevřeno 6. listopadu - 15. prosince 2008  
po-pá 8.00-16.00 hodin

Geofyzikální ústav AV ČR  
Boční II, 140 00 Praha 4-Spořilov  
[www.ig.cas.cz](http://www.ig.cas.cz)

[www.artarchiv.cz](http://www.artarchiv.cz)



Jaromír Zoul: *Elipsy - C5*  
1975, olej, plátno  
80 x 100 cm

Námět všech Zoulových obrazů, i když to na první pohled není zcela zřejmé, je jediný - prostor. Místo, které se rozprostírá uvnitř i kolem nás, které svým bytím definujeme a dáváme mu měřítko, a které nás naopak určuje v naší jedinečnosti v čase. Prostor, který má možná víc než jenom tři rozměry; prostor, ve kterém čas nestojí, ale pohybuje se svobodně oběma směry; prostor vnitřní, osobní projekce. Tak nějak chápaný prostor se Jaromír Zoul už léta pokouší zobrazit v ploše malířského plátna, ve čtverci nebo obdélníku s vymezenou výškou a šířkou - a ono se mu to daří. Zlomky podivuhodných čar a křivek se kříží a překrývají, části spirál se vřezávají do hmoty obrazu a opět se vynořují na jeho povrch. Skládají se v nové oblouky, proměňují se v uzavřené čáry a kružnice jenom proto, aby se opět rozpadly, strhávají divákovu pozornost, zavádějí ho až tam, kam vlastně původně ani nechtěl, provádějí ho po celé ploše obrazu. A samotné tak trochu změněné se znovu vracejí až k výchozímu bodu, k začátku, zpět. Námět a jeho ztvárnění v Zoulových pracích se vzácně potkává a ztotožňuje. Zobrazený prostor je opět celým, živým prostorem. Technicky jsou obrazy většinou přemalbou tmavé podkladové plochy. Přes ni jsou nanášeny další, světlejší vrstvy malby. Nanášení není provedeno tahem nebo úderem štětce (v obrazech téměř neexistuje kresba), ale uváženým dotykem. Barevnost je omezená na modifikace modré barvy (zeleň, fialová, studené červeně, modř) a na barvu bílou. Ta přináší do obrazu kromě výšky a šířky třetí rozměr, hloubku. Příklad Jaromíra Zoula je příkladem víry v moc a potřebnost umění. V jeho smysl a nezbytnost. Otázky, kterými se ve svých plátnech zabývá, jsou abstraktní a složité, ale týkají se nás všech. Malířovy odpovědi na ně patrně překvapí svou prostotou, cudností, elegancí řešení a zároveň neokázalostí.

Jiří Hůla  
(z katalogu výstavy J. Z.,  
Oblastní galerie v Liberci, 19. 6. - 3. 8. 1997)

Jaromír Zoul: *Vlnovka modrá*  
1985, olej, plátno  
100 x 120 cm

