

Pavel Hayek se v obrazech, grafikách a fotografemech soustřeďuje na vizuální materiál, který má blízko, který zároveň reflektuje jeho vztah k živé přírodě a k tomu, s čím přichází normálně do styku. Není to žádná výjimečnost modelů, ale jejich obyčejnost, všednost, na co chce upoutat pozornost. Důležité jsou pro něj právě ty předlohy, jejichž tvarové charakteristiky si při "normálním", utilitárním kontaktu s nimi ani neuvědomujeme. To, co je pro tato Hayekova díla nejdůležitější, je bezpochyby jeho chápání obrazové plochy jako struktury sui generis. Žádnému elementu nejsou ostatní elementy podřízeny, všechny mají stejnou platnost, stejnou důležitost. Neexistuje žádná kompozice, celek je tvořen vzájemnými vztahy mezi jednotlivými prvky, které jsou náhodně rozloženy po ploše. Tyto prvky nejsou nijak zpodobňovány, jsou to pouhé přesně zachycené obrysy či půdorysy, buď vyplněné černou barvou s bílými mezerami nebo vymezené negativně jako bílé plochy s černými mezerami mezi nimi. Jsou to tedy přesně obkreslované prvky se všemi nepravidelnostmi a individuálními charakteristikami každého z nich.

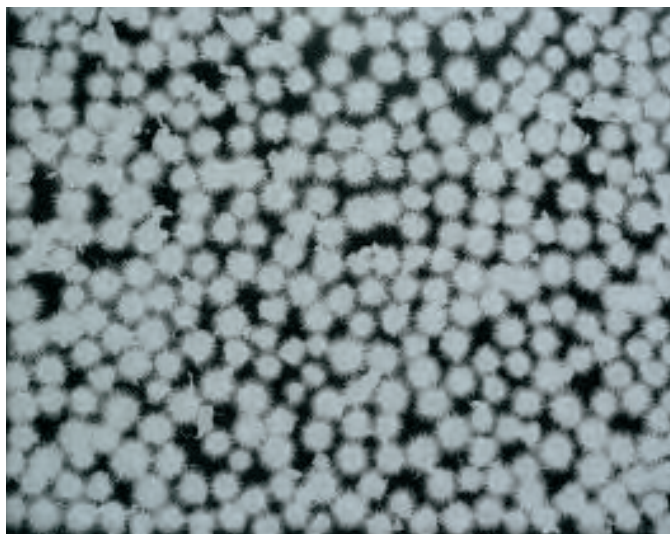
Jiří Valoch, z katalogu výstavy Pavel Hayek: Struktury, Brno, Galerie Jaroslava Krále, 1993

Struktura jako šifra a tajemství

Malby Pavla Hayeka lze interpretovat jako snahu o vytváření napětí mezi amorfním a geometrickým. Rostlinné prvky autor někdy uspořádá do ornamentů, do řad, rovnoběžek, spirál či kobercových vzorů. Jindy se ovšem přírodniny vzepřou a jako rozsypané koření, rozstříklá barva, spadané, rozfoukané listí nebo jako rozhrnuté hromádky kořenů vytvoří entropický znak, majestátní znamení neuspořádanosti, hrdé na svou

neopakovatelnost. Malíř i divák stojí před odkrýváním geometrického řádu, před hledáním uspořádanosti v mnohotvarých vzorech přírodnin. Hayek tu ovšem směřuje nejen ke geometrické líbivosti, ale i k tajemství, k šifře. Divákovi dá nejednou značnou práci odhalit, oč vlastně v předloze šlo. Je tedy zřetelné, že je malířem veden k abstraktnímu vnímání zobrazovaných tvarů, k autonomní struktuře obrazu, nezávislé již na zobrazovaném. Násobením přírodních prvků vzniká dílo s povahou vizuálního znaku, který, chceme-li, můžeme číst jako sdělení o jedné z možností uchopitelnosti přírodního světa kolem nás.

Zbyněk Fišer (1959), A2 2006, č. 22 (z textu Časy a pohyby Pavla Hayeka)



*Pavel Hayek: Fotogram, bodlák
56 x 46,5 cm, 1995*

Geofyzikální ústav AV ČR, v.v.i.
Archiv výtvarného umění o.s.



Vás srdečně zvou
na dvacátou šestou výstavu cyklu
Setkávání

Pavel Hayek

Fotogramy

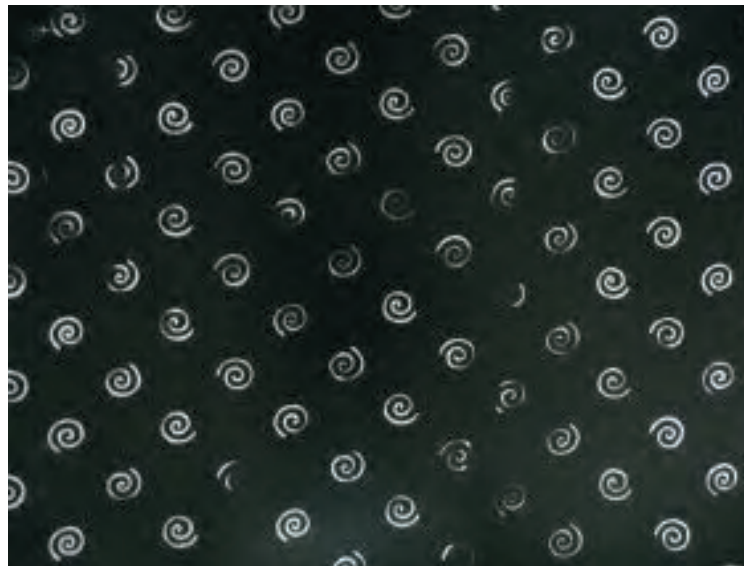
zahájení v pondělí 8. června 2009
v 16:30 hodin

otevřeno 9. června - 14. srpna 2009
po-pá 8.00-16.00 hodin

Geofyzikální ústav AV ČR
Boční II, 140 00 Praha 4-Spořilov
www.ig.cas.cz
artarchiv.cz

Struktury z hrušek, křenů, paprik a listů devětsilu

Pavel Hayek (1959) už deset let zkoumá možnosti jednoduché formy, na plochu plátna přemalovává přírodní tvary - obrysy ovoce, zeleniny, listů, větviček nebo kořenů. Kromě malby se věnuje grafice - serigrafii a fotografii - fotogramům. Listy nebo plody stejného rostlinného druhu nejsou sice identické, ale tvoří jednu rodinu, mají stejné vlastnosti a přibližně stejnou velikost. Opakování příbuzných prvků pravidelně člení obrazovou plochu, grafické rytmy (jiné pocity probouzejí papriky, jiné petržele nebo banány) se mění ve strukturu. Hayekovy struktury charakterizuje měkký rastr, nepravidelné umístění a natěsnání přírodních elementů. Okrajové prvky jsou vždy řezané (půlené či rozčtvrcené), obraz dál pocitově pokračuje na všechny strany, každá struktura je výřezem z nekonečné plochy. Promítnutím do roviny plátna se z trojrozměrných plodů (česneky, cibule) stávají znaky. Působivost znaků závisí na paměti diváka, na jeho schopnosti abstrakce. Barevnost omezil na bílou a černou. Průměty plodů se, stejně jako skutečné hrušky nebo papriky, vzájemně dotýkají, listy a větvičky se místy překrývají, mezery mezi jednotlivými prvky vytvářejí bílé obrazce. Negativní (bílé) vymezení jsou stejně důležitá jako černé (pozitivní) plochy. Černou čáru nebo černý obrazec většinou vnímáme jako kresbu, bílé plátno nebo papír je pro nás obvykle pozadím. Některé obrazy (např. Česnek, 1991) namaloval Pavel Hayek hned dvojím způsobem - jako pozitiv a jako negativ. Přejít z pozitivu do negativu nejen zpochybňuje namalované tvary, ale také rozšiřuje možnosti vnímání. Kromě fotogramů, které nezobrazují



*Pavel Hayek: Fotogram
61 x 55,5 cm, 2008*

pouze průměty přírodnin, ale vytvářejí i iluzi jejich trojrozměrnosti, jsou všechna vystavená díla reverzibilními obrazy typu figura-pozadí (jako příklad této reverzibility bývá v psychologii uváděný obrázek, na kterém jsou vidět buď dva mužské profily nebo symetrická váza). Čím vyváženější je množství černé a bílé, tím snadněji zraková zvrátlost funguje. Je to, co vidíme, černá malba na bílém plátně (hrušky, feferonky, petržel, křen, listy devětsilu) nebo to je jenom chaos nepravidelných a neidentifikovatelných plošek na černém pozadí? Oba výklady jsou správné jako rub a líc stejné věci. Hayekova díla jsou konkrétní a abstraktní zároveň. Mohou tedy být chápána nejen jako realistická zpodobení skutečnosti, ale i jako obecně platná podobnost.

Jiří Hůla: Obrazy Pavla Hayeka jsou obecně platná podobnost. Lidové noviny 1. 3. 2001, recenze výstavy Pavel Hayek: Černobíle, Praha, Galerie Václava Špály, 7. 2. - 4. 3. 2001

