

V čem spočívá pěstování žití

Mistr kuchař u prince Wen-chueje jednou kuchal býčka. Každý rozmach ruky, každé napření rámě, každé nakročení nohy, každé vytrčení kolena, každé zazvonění i obrat pronikajícího nože nasadily přesně tón a dohromady tvořilo to vše hudbu harmoničtější nežli tanec Morušového háje, souladnější nežli shromáždění Ting-šou. „Ach, to je skvělé," vykřikl obdivně princ Wen-chuej. „Jak jsi dosáhl této dokonalosti?" Mistr kuchař odložil nůž a odvětil: „Miluji jediné Tao, jež jsem vložil do svého umění! Zpočátku jsem pokaždé při otvírání býčka neviděl nic než býčka; po třech letech jsem už nikdy neviděl celého býčka. A dnes již užívám jen svého ducha, ne svých očí. Mé smysly vědí, kdy přestat, a duch si žádá uplatnění. Přidrží se přirozených znamení, vedu úder po velkých dutinách, sleduji místa, kde se štěpí skelet, a využívá jejich pravidelnosti, ještě se mi nestalo, abych se byť jen dotkl velkých tepen nebo šlach, natož velikých kostí. Dobrý kuchař mění nůž jednou za rok, protože řeže. Průměrný kuchař mění nůž každý měsíc, protože seká. Tenhle můj nůž je starý devatenáct let, má za sebou tisíce otevřených býčků, ale jeho ostří vypadá, jako by právě vyšlo od brusičského kamene. Mezi klouby je vždy prostor a ostří nože není tlusté, tak vstoupíme-li tím, co není tlusté, do toho, co má prostor, můžeme se rozmáchnout jakkoli zešíroka, pro tento nůž musí zůstat vždy dostatek místa na jeho cestě! Pak zůstane ostří nože, jako

by právě nové vyšlo od brusičského kamene. A přesto — pokaždé, když dojdu ke složitému kloubu, z něhož je patrné, že s ním bude obtížná práce, zpozorním, ostražitě soustředím pohled, zpomalím práci a jenom zlehka vedu nůž, jediný řez a býček je rozřezán, drolí se jako hlína a čisté kusy masa odpadávají na zem. Tu pozdvihnu nůž a postavím se, rozhlížeje se do všech stran, přešlapuji z nohy na nohu spokojený sám sebou. Pak svůj nůž otřu pečlivě a uschovám jej." „Skvělé!" uzavřel princ Wen-chuej. „Chtěl jsem slyšet vyprávění mistra kuchaře a dověděl jsem se, jak pěstovat žití."

Mistr Čuang (Taoistická kniha Čuang-c ')

Geofyzikální ústav AV ČR, v.v.i.
Archiv výtvarného umění o.s.



Vás srdečně zvou
na třicátou prvou výstavu cyklu
Setkávání

Asan Ramiz Fryč Barevná pole (obrazy)

Sonátu pro dva klarinety F. Poulence
zahrají Jana Černohouzová a Jan Juráš

zahájení ve středu 16. března 2011 v 16:30 hodin

otevřeno 17. března - 22. dubna 2011
po-pá 8.00-16.00 hodin

Geofyzikální ústav AV ČR
Boční II, 140 00 Praha 4-Spořilov
www.ig.cas.cz
www.artarchiv.cz

Výstavy Setkávání v GFÚ
podporuje MČ Praha 4.

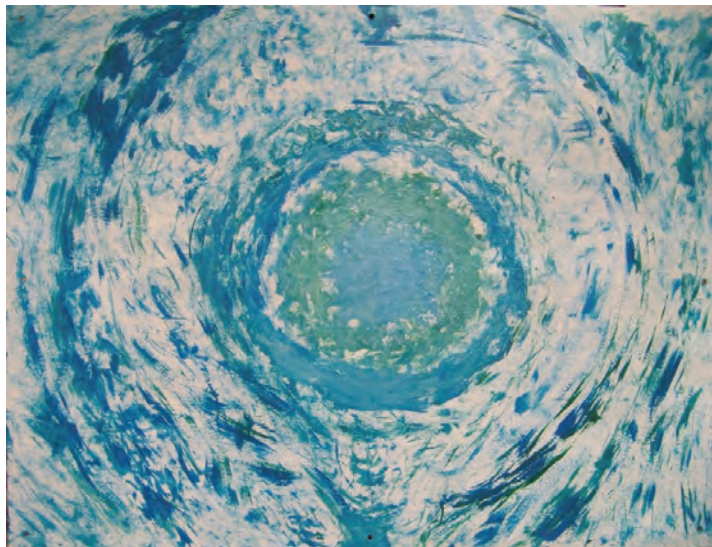


Barevná pole

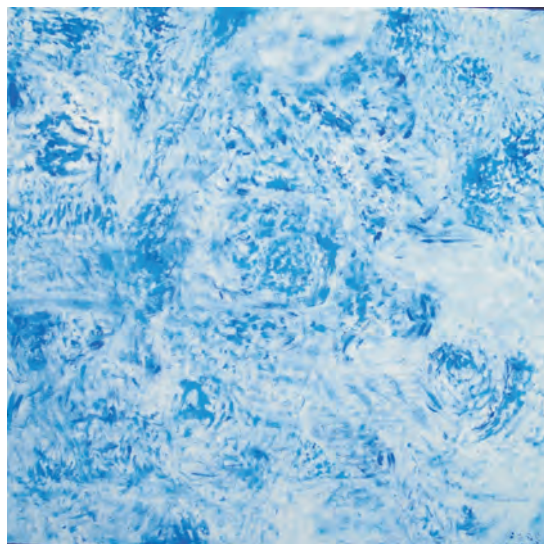
V rámci cyklu Setkávání vystavovali v Geofyzikálním ústavu buď profesionálové, většinou absolventi vysokých uměleckých škol, nebo autoři zabývající se léta výtvarnou tvorbou. Asan Ramiz Fryč (1976, matka Češka, otec Turek) se vyučil zámečnickem, po absolvování gymnázia vystřídal řadu profesí, nehledal výnosné zaměstnání, ale sám sebe. V patnácti se začal cvičit v bojových uměních, v dovednostech a znalostech spojujících fyzickou zdatnost, sebeuvědomění a sebekázeň v harmonizovaný celek.

„Zbraně jsou nástroje, jež neznamenaají štěstí, nejsou to nástroje urozeného muže! I když jich použije, že jinak nemůže, má stejně pokoj a mír za cosi vyššího. A i když zvítězí, nepřikládá tomu kladnou hodnotu!“ – říká Lao ʻc v kanonické knize o Cestě Tao a její Síle. – „A vítězství v bitvě jest vítat obřady smutečními!“

Asan Ramiz Fryč se tak postupně seznamuje s východními kulturami, přibližuje se k orientálním systémům myšlení. Především se zajímá o praktiky vedoucí k přímému poznání, k nezprostředkovanému porozumění skutečnosti. Za své duchovní učitele považuje Čecha Jiřího Vacka a Inda Ramana Maharišiho (1879-1950). Duchovní učitelé mohou naznačit směr, ale každá cesta je osamělé putování. Guru klade otázky, každý příklad musí mít nějaké řešení, a nenabízí na ně odpovědi. Pokud odpověď -



Asan Ramiz Fryč, bez názvu, 24 x 32 cm, 2008



Asan Ramiz Fryč, Modrý svět, 25 x 25 cm, 2008

pochopení podstaty (stébla či vesmíru) - existuje, tak je vždy osobní, a tedy nepřenosná. Hledání podstatných odpovědí se podobá procesu tvorby, psaní či malování, výběru a řazení slov na listu papíru, formování hmoty barev v prostoru plátna. Slastné vytržení, které umělci prožívají (kupodivu nijak nesouvisí s kvalitou díla), je zřejmě blízké tomu, čemu se v zenistické praxi říká satori. Před několika lety trpěl Asan Ramiz Fryč bolestmi a nepohyblivostí krční páteře. Když ho fyzioterapeuti Beáta a Július Patakyovi během několika návštěv obtíží zbavili, objevil, že má také léčitelské schopnosti. A v roce 2008 náhle začal malovat.

Zpočátku se pokoušel o realistické zachycení skutečnosti, první pokusy se podobají naivistickým obrazům, ale Asan Ramiz Fryč není naivista. Brzy si uvědomil své výjimečné schopnosti, zvýšenou citlivost, vztah k barvě a k barevné energii, začal vytvářet nezobrazující kompozice. Jeho malby zatím nejsou ovlivněné výtvarnými vzory. Zaznamenávají cosi, co zřejmě někde existuje, co ale vidět nemůžeme. Jsou a zároveň to nejsou obrazy skutečnosti.

Jiří Hůla

