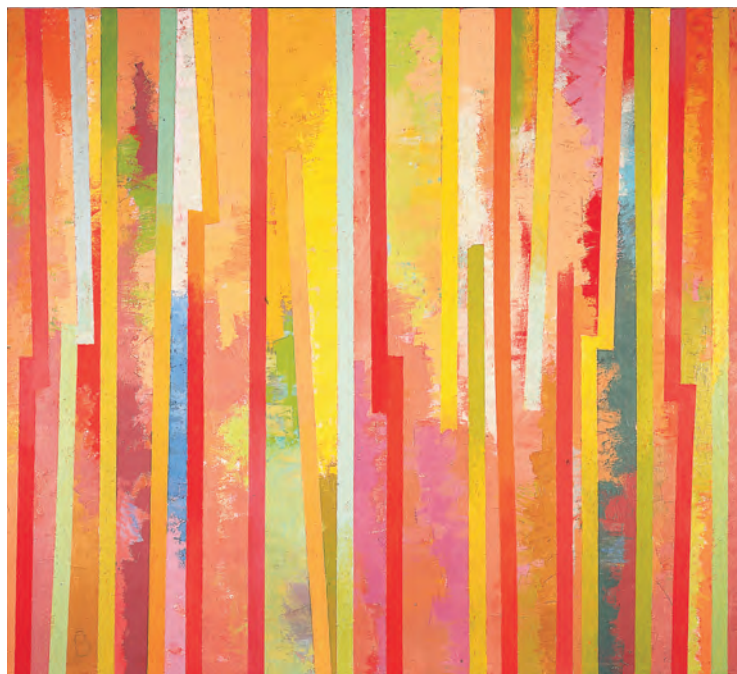


Václav Malina (nar. 4.6.1950 v Plzni) vystudoval Pedagogickou fakultu v Plzni (1968 – 1972) a Filozofickou fakultu Univerzity Karlovy v Praze (1974 – 1979), studium ukončil diplomovou prací na téma Vztahy barvy a světla v postimpresionismu u doc. Zdeňka Sýkory. Zabývá se malbou a grafikou, trojrozměrnými objekty a instalacemi. Píše do odborných časopisů a katalogů výstav, podílí se na vydávání knih, přípravě literárních pořadů a přednášek, 40 let vyučuje na uměleckých školách. Od roku 2001 je ředitelem Galerie města Plzně, jako kurátor připravuje výstavy i v dalších institucích. Žije a pracuje v Plzni. Vystavuje od roku 1968, měl více než 70 samostatných a asi 100 skupinových výstav doma i v zahraničí, zúčastnil se řady symposií, tematických projektů a přehlídek současného českého umění. Svými díly je zastoupen ve veřejných i soukromých sbírkách (Národní galerie v Praze, Národní technické muzeum v Praze, Muzeum umění Olomouc, Západočeská galerie v Plzni, Galerie Klatovy/ Klenová, Galerie umění Karlovy Vary, Muzeum Prachatice, MRA Orleans a další). Ve svých obrazech navazuje na tradici moderního kolorismu. Východiskem jeho tvorby byla krajinomalba, krajinu a přírodu vnímá jako součást univerzálního řádu. Po malířských cyklech Pole a Zdi, kde se zabýval vztahy velkých barevných ploch, dospěl v polovině 80. let k originálnímu přehodnocení impresionismu a optické skladby obrazu, kde barevné skvrny, pravoúhlé plošné segmenty nebo trojrozměrné mobilní prvky vytvářejí struktury zachycující smyslové vjemy z přírody (cykly Vzpomínky na impresionismus, Imprese, Pointilismus a další). Od počátku byl fascinován fenoménem světla. Přímé či mírně zvlňené



Václav Malina - Les, 2002,
olej a akryl na plátně, 200 x 220 cm

barevné linie ve vertikálních nebo horizontálních (méně často diagonálních) směrech evokují proudění světla a jeho přeměnu na čisté barevné tóny. Další významnou oblastí jeho malby (a rovněž grafické tvorby) je vyjádření hudebních rytmů pomocí barevných lineárních partitur. V posledních cyklech Konstruktivní imprese a Konstrukce podle barev používá geometrickou skladbu, jejímž prvotním impulsem je sice barva, ale barevná skvrna postupně nabývá pnutím forem a barevných kvalit jasný, ostře řezaný geometrický tvar, ještě zdůrazněný barevnou konturou. Napětí mezi emocionálním prožitkem a racionální přístupou je přítomno ve všech jeho dílech.

Geofyzikální ústav AV ČR, v.v.i.
Archiv výtvarného umění, o.s.



Vás srdečně zvou
na třicátou šestou výstavu cyklu
Setkávání

Václav Malina: Krajinou (barva, světlo, řád)

zahájení ve středu 25. dubna 2012
v 17:00 hodin

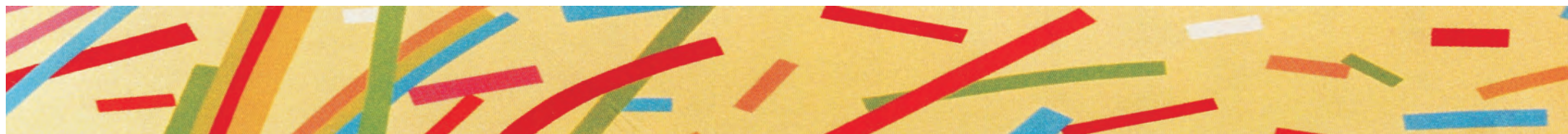
výstavu uvede Jiří Hůla,
skladby J. S. Bacha a N. Paganiniho
pro housle zahraje Olga Šroubková

otevřeno 26.dubna - 15.června 2012
po-pá 8.00-16.00 hodin

Geofyzikální ústav AV ČR
Boční II, 140 00 Praha 4-Spořilov
www.ig.cas.cz
www.artarchiv.cz



Výstavy Setkávání v GFÚ podporuje MČ Praha 4.



Vzpomínáme na to, co je krásné, pomíjivé a možná navždy ztracené. Vzpomínáme jistě i na další věci, ale rádi vzpomínáme především na to, co máme či jsme měli rádi. Proto jsou tak rozšířeny suvenýry, zvěčnělá vzpomínka návštěvy, vztahu, cesty. Také malíř Václav Malina, který již třicet let tvrdošijně hledá své obrazy v přírodě, vzpomíná na situaci moderního umění, která významně reflektovala fenomén přírody a která dostala označení „impresionismus“.

Mohli bychom se ptát, proč zrovna impresionismus a proč v případě plzeňského malíře Václava Maliny. Možná proto, že francouzský impresionismus, který byl vyšlechtěn v nejryzejší malbu momentálního přírodního fenoménu, světla a barvy, a který byl označen pojmem „imprese“ (dojem, nálada), se stal pro české malířství nedostupný. I když v Čechách se koketovalo s impresionismem, ani Antonín Slavíček, ani Otakar Nejedlý jej nenaplnili v onom francouzském svěžím, transparentním a průsvitném, barevně ležérním duchu, který je tak příznačný pro Moneta i Renoirovy idyly společnosti v přírodě. Dokonce i impresionismus Václava Radimského má jisté rysy ostré, někdy až křečovitě barevné nadsázky, opět stěží srovnatelné s Monetem. Možná francouzskému impresionismu více odpovídala květinová zákoutí Karla Špillara nebo dokonce pozdní variace impresionismu Ludvíka Kuby. Česká poloha impresionismu byla poněkud těžší, barvy se nemihotaly ve světle, ale visely v prostoru jako těžké skvrny či dokonce mraky (Slavíček). Zdá se, že pojem „nálada“, jak jej charakterizoval na příkladu Julia Mařáka,

Malinova oblíbeného krajináře, František Kaván, nemusel být vzdálen plzeňskému malíři: obsahem nálady je způsob osobního „silně vytvořeného názoru světa jako celku“ (Petr Wittlich). Nutno dodat, že tento celostní přístup je důležitý i pro pojetí „nálady“ obrazů Václava Maliny. „Barva a světlo je ten nejproměnlivější přírodní fenomén a příroda jako dokonalé boží dílo, chcete-li, je pro mne východiskem a zároveň absolutním měřítkem mé tvorby,“ uvedl Malina v rozhovoru. Jakožto bytostný krajinář se tedy nemohl impresionismu vyhnout. V ateliéru maluje smyslové vzpomínky a zážitky z krajiny, ale také vzpomínky na malbu, jaká je mu blízká a jakou zná z dějin umění. Tak malíř v osmdesátých letech vytvořil cyklus *Vzpomínky na impresionismus*, obrazy, které bychom mohli nazvat „evokativním“ nebo „konceptuálním“ impresionismem. Malíř se rozpomíná na krajinný zážitek, ale v téže chvíli se rozpomíná na Moneta nebo Renoira. Vzpomínka, daná aktem malby, tematizuje nejelementárnější výtvarný prvek impresionismu, chvějivé štětcové kladení čistých barev do husté sítě pruhů barev, která má při celkovém vjemu v impresionistickém obraze vytvářet dojem nálady daného výjevu či děje. Smyslová vize není pro Malinu pouze dojem, jako tomu bylo u impresionistů. Je mu současně apriorní ideou, konceptem. Obrazy z cyklu *Impresionismus* maloval dříve, než v Paříži uviděl skutečné impresionisty, v Jeu de Paume nebo v Oranžérii, a než jej fascinovala krajina francouzského jihu, krajina Cézannova, Provence. Bylo to v roce 1987. V procesu malířské práce zhutní impresionistickou náladu do systému barevných

ploch, zbaví je prchavosti, zmonumentalizuje je do forem barevných pásků. Impresionistická intuitivnost je zde v napětí s pseudoracionalitou geometrického vzorce pásků barvy, které vytvářejí smyslově bohatý a koloristicky výrazný obraz, výsek světa, ani ne tak krajinu odpozorovanou jako spíše krajinu paměti. Ta by ovšem nikdy v paměti nebyla uchovávána, kdyby nebyla obnovována dotykem s konkrétním místem přírody. Obraz je tedy současně oslavou přírody a oslavou konkrétní kapitoly dějin umění. Malinova tvorba tak v duchu současné malby neodkazuje jen k přírodě, ale i k umění samému, jehož je volnou citací a do jisté míry reflexí.

Vojtěch Lahoda, katalog výstav: Václav Malina: Návraty a východiska, Západočeská galerie v Plzni, Plzeň, 2000; Cykly a polyptychy, Dům umění, České Budějovice, 2000; Cesta, Galerie umění, Karlovy Vary, 2001

