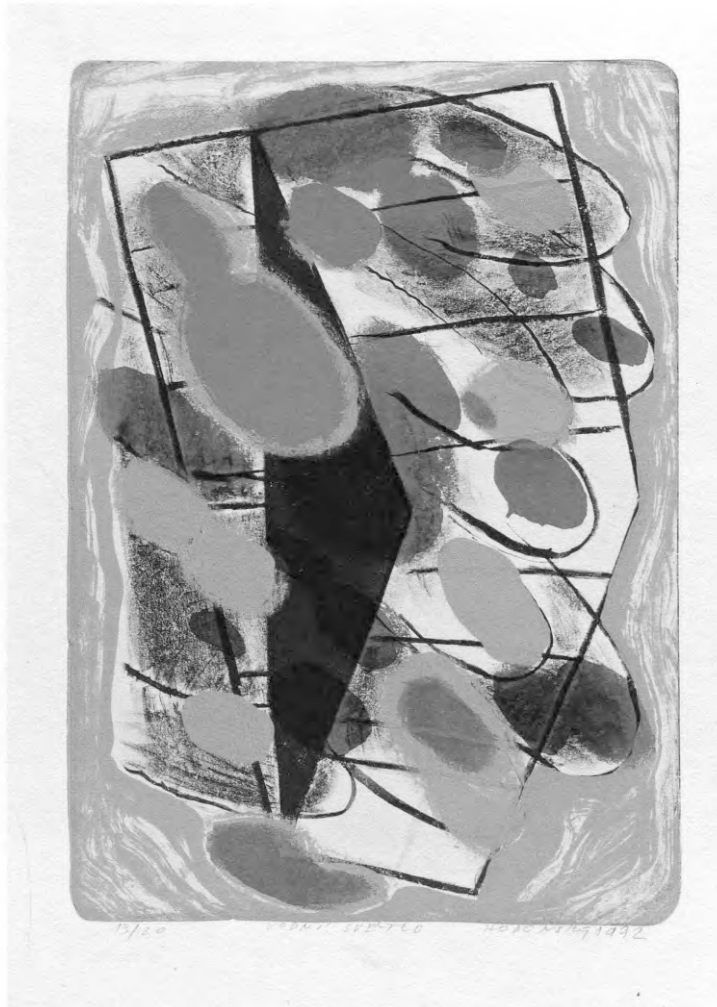


Námět byl dvakrát zaznamenaný pastelem přímo v přírodě z nadhledu vyššího břehu v roce 1986 a jednou jako studie v ateliéru tuší a akvarelem. Doprovází mě od dětských let, kam jsme jezdili s rodiči na výlety. Při malbě samotného obrazu výrazně zapracovalo vizuální nahromaděné podvědomí, včetně atmosféry prostoru, kde jsem se cítil volný a svobodný.

Velká, liduprázdná přehledná plocha jemného písku po vypuštění rybníka, po kterém se dalo nerušeně v tichosti procházet v sousedství vodní vegetace a prastarých stromů, bylo možná hlavní příčinou, že jsem obraz namaloval. Ve spodní části v prvním plánu jsou nahuštěné naplaveniny větví. Tento motiv je rodinné inspirační médium. Maloval to už můj otec a bratr Ivan – keramik použil některé detaily do svých realizací. Mezi kameny u břehu se daly najít fragmenty zkamenělin z pradávného moře, které dodnes uchovávám. Není snadné vcítit se do obrazu namalovaného před víc jak dvaceti lety. Myslím, že čas prověřil jeho stálost a nárok na další existenci. Tělo a duše obrazu tu souzní ve vzájemném souladu. Obraz nemá další variantu, je v závěru zakončený místy i několika vrstvami lazur, které jsem v tomto období často používal a používám dodnes. Architektura této krajiny s vyprázdněným vodním prostorem je zdánlivě jednoduchý malířsky nezajímavý motiv na území lednických rybníků.

František Hodonský



*František Hodonský: Vodní světlo, 1992,
litografie, 69,3 x 48,8 cm, náklad 20*

Geofyzikální ústav AV ČR, v.v.i.
Archiv výtvarného umění, o.s.



Vás srdečně zvou
na čtyřicátou výstavu cyklu
Setkávání

František Hodonský:
Grafiky, matrice, obrazy

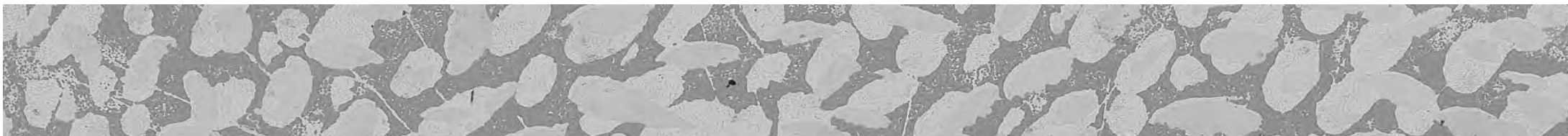
zahájení ve čtvrtek 25. dubna 2013
v 16:30 hodin

výstavu uvede Jiří Hůla,
na klavír zahraje Zuzana Petrasová

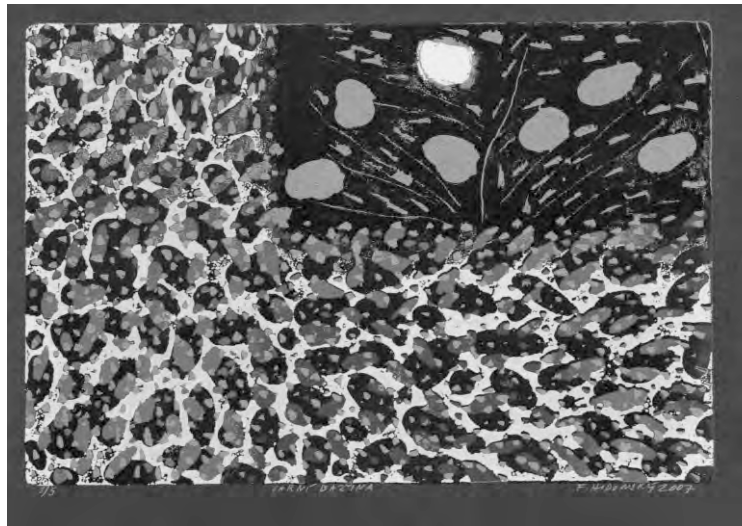
otevřeno 26. dubna - 10. června 2013
po-pá 8.00-16.00 hodin

Geofyzikální ústav AV ČR
Boční II, 140 00 Praha 4-Spořilov
www.ig.cas.cz
www.artarchiv.cz

Výstavy Setkávání v GFÚ podporuje MČ Praha 4.



Je rozdíl mezi obrazem krajiny a obrazem přírody. Krajinařství má dávnou minulost. Během času se vyvinulo jako samostatný obor, který sice reagoval na proměny slohu, ale vždy šlo o zobrazení krajiny působící dojmem skutečného záběru i tehdy, když byl obraz sestaven z jednotlivých prvků. V romantismu se zájem malířů obracel k divokým krajinným scénériím a rozpoutaným živlům. Impresionisté objevili plenér, malbu přímo před motivem, na fauvistických obrazech žhne barva prudností dynamitových náloží. Paul Cézanne našel v krajině prostorový řád, který byl zároveň řádem obrazové kompozice. Obraz krajiny se postupně odpoutával od optické podoby a směřoval k abstrakci. Zvlášť názorně lze tento proces doložit na malbách Vasilije Kandinského. Víc než souvislý vzhled krajiny zaujala malíře příroda. Tůně a mlha Josefa Šímy, Lesy a Moře se sluneční mincí malíře Maxe Ernsta jsou obrazy přírody a jejich tajemství. Malíř František Hodonský je do přírody tak ponořený, že se vsutku nachází v poloze lužního těla – podle vlastního verše. Intenzivně pociťuje fyzičnost živého přírodního organismu, jeho stromů, travin, vod a mokřin. Jako spontánní kolorista buduje obraz barev, jimž dává sytost, hloubku, transparenci a znělost v harmonii zelení a modří. Tyto barvy mají svůj původ v zeleni porostů a modří vod, avšak na obraze se mění v bohatě odstíněnou souhru barevné kompozice, v níž někdy zasvítl ohnivá červeň. Pro své obrazy si bere z přírody esenci, její vůně, pohyby zrcadlení vodních hladin, skelnou tříšť ledu. Jsou to dynamické obrazy. Příroda není jen tím, čím se



František Hodonský: Jarní bažina, 2007, dřevorez, 60,3 x 89,6 cm, náklad 5

jeví, je složitě strukturovaná. Struktury, organické i anorganické, mikrosvět, neustálé neviditelné procesy, růst i zánik, telurické posuny – malíř je vnímá a projektuje na plochu obrazu také útvary zdánlivě nepřirodní, geometrické. Geometrie, soustava znaků, je obrazným projevem řádu, jímž se příroda řídí. František Hodonský bezpečně zvládá velké obrazové formáty. Jeho důvěrná znalost místa je dána i vztahem k rodnému

jihomoravskému kraji, ke kraji lužních lesů. Má široký rejstřík výrazových prostředků. Dokonce někdy vychází z plochy obrazu a vytváří prostorové dřevěné objekty anebo dřevorezy v nízkém reliéfu. Bezprostřední svěžestí upoutávají jeho akvarely, tempery, pastely, barevné inkousty a tuše. V každém díle se zračí silný prožitek přírody. Tento malíř dovede najít i slovní vyjádření, jako básník.

Eva Petrová - text k výstavě v Synagoze v Hranicích na Moravě, 1999

-
Dřevorez posunul moje možnosti ztvárnění někam dál nad malbu, do nečekaného prostoru plného tajemství a napětí z překrývání nekonečných vrstev intuice a podvědomí, které zhušťují obsah a uzavírají děj do rytmicky rozehrané plochy kontrastních dějových zvrátů. Odsekáváním prostorových plánů lze u matric vyčíst jednotlivé fáze grafických postupů a koloristických vibrací, často stmelěných do závěrečného defilé monochromní barvy.

František Hodonský - text pro katalog Mezinárodního trienále současného umění, Veletržní palác, 2008

