

Altovy malířské cykly (Stěhování duše a Cesty domem) připomínají oblaka. Napohled hmotná a zároveň neuchopitelná tělesa, proměnlivá mračna - bělavé páry, které – řečeno básníkem - po modrém blankytu hynou. - Kdoví, duše je možná něco podobného.

Ve stěhování duší věří řada náboženství, například hinduismus. S hinduismem má Altův cyklus i další styčné body či plochy. Jaroslav Alt také věří v trvalost myšlenek a skutků. Cokoli uděláme, cokoli vyslovíme, cokoli pomyslíme se potom někam zapisuje. Možná jako informace, spíš jako zprvu nezřetelná, později stále jasnější stopa či cesta. Opakované doteky, které samy o sobě nic viditelného nezanechávají, se sčítají, s množstvím proměňují v jinou kvalitu. Fascinují mě fyzické projevy stejně soustředěných či stejně směřovaných přání – třeba mramorový patník na Karlově mostě - stojí před schody vedoucími dolů na Kampu - vyhlazený vědomými i neuvědomělými doteky kolemjdoucích. Nebo – tamtéž – bronzové reliéfy mučednictví sv. Jana Nepomuckého s několika vyleštěnými místy zhmotnělých žádostí a tužeb. A v trávníku vzniká cestička zkracující vzdálenost. Něco už se rodí, ale ještě to není vidět, a zatím ani nevíme, co to bude. Na začátku ještě není nic, ale - na začátku je všechno nejasné, na každém začátku jsou přítomné všechny směry, všechny možnosti. Před deseti lety jsem putoval z francouzského městečka Saint Jean Pied de Port do Santiga de Compostela. Pouť je rozložena do 33 dnů,

celkem 794, denně 24 kilometry. Až na cestě jsem si uvědomil, jak přirozená a jak neskutečně rychlá je chůze. Poutník jde, je právě zde, vidí místo, kde za chvíli bude, a když se otočí, spatří, kde byl. Na dlouhé cestě se ocitne, to byl největší zážitek z pouti, uprostřed prostoru a času. Ve vlastním – a zároveň s ostatními poutníky sdíleném – časoprostoru. Mnohokrát jsem při tom putování vzpomněl na Karla Hynka Máchu. Jak dokázal vyjádřit pocity spojitosti a nespojitosti času, vztah minulosti, budoucnosti a přítomnosti:

*Jak holoubátko sněhobílé
pod černým mračnem přelétá,
lilie vodní zakvétá
nad temné modro, tak se číle –
kde jezero se v hory níží –
po temných vlnách cosi blíží,
rychle se blíží. Malá chvíle,
a již co čápa vážný let,
ne již holoubě či lilie květ,
bílá se plachta větrem houpá.*

Geofyzikální ústav AV ČR, v.v.i.
Archiv výtvarného umění, o.s.



Vás srdečně zvou
na čtyřicátou třetí výstavu cyklu
Setkávání

Jaroslav Alt: Cesty duše (obrazy, kresby, grafika)

zahájení ve středu 19. února 2014
v 16:30 hodin

úvodní slovo Jiří Hůla
housle Ludmila Štětinová, violoncello Marie
Waldmannová

otevřeno 20. února - 21. března 2014
po-pá 8.00-16.00 hodin

Geofyzikální ústav AV ČR
Boční II, 140 00 Praha 4-Spořilov
www.ig.cas.cz
www.artarchiv.cz

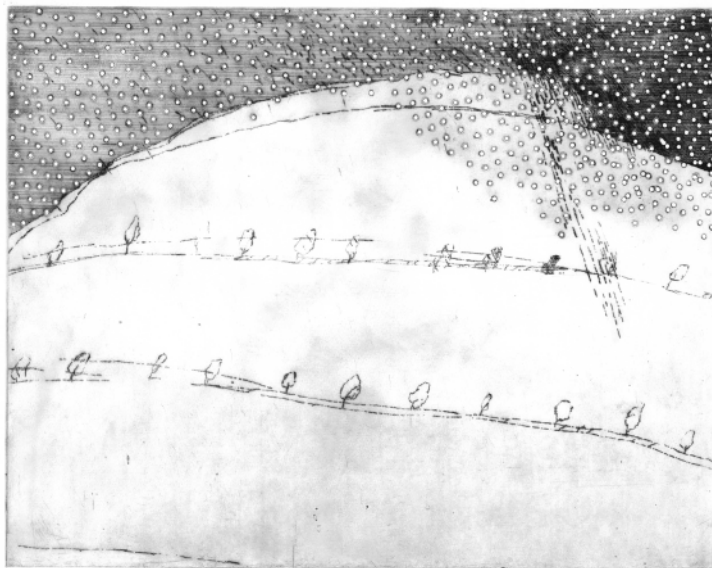
Výstavy Setkávání v GFÚ podporuje MČ Praha 4.

Zárodky či myšlenky kreseb cyklu Stěhování duše vznikaly při skutečném stěhování z Kutné Hory do Trstěnice u Litomyšle, na cestě, kterou Jaroslav Alt mnohokrát projížděl.

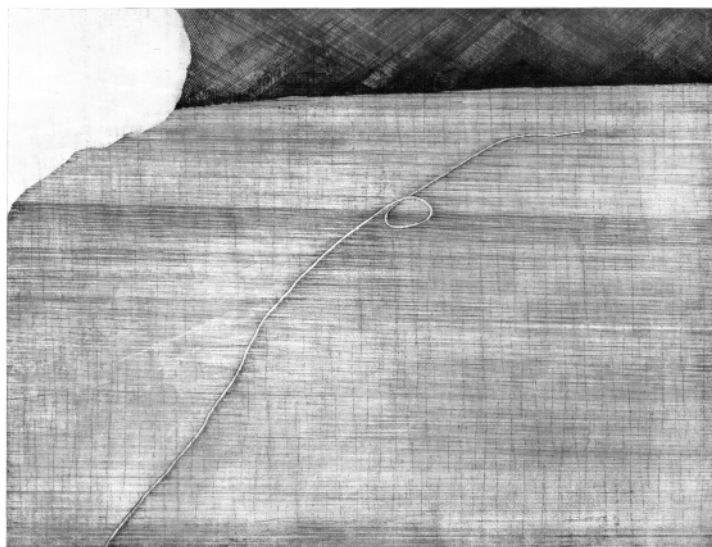
„Odjížděl jsem,“ píše, „z krajiny známé do prostředí, se kterým jsem se teprve seznamoval. Vůbec jsem ho neuměl číst a první kontakt byl vlastně pohled ve směru jízdy, byl to vlastně pohyb turistů, který si vybírá záchytné body, aby nezabloudil. Dalším krokem bylo vnímání věcí (sestav v krajině) na principu líbí, nelíbí, jak je co barevné, velké, malé. Teprve za dlouhou dobu jsem si uvědomil, že tuto základní, spíše technickou rovinu seznamování se s terémem doprovází určitá konstantní, prakticky ve svém základu se neměnicí sestava při každé cestě se opakujícími prvky, které pro základní orientaci neměly v podstatě žádný význam. Právě tyto prvky však časem nabývaly na významu z hlediska umožnění postupného pronikání do krajiny. Nebylo to pronikání vizuální, ale spíše duševní, narůstající schopnost otevřít si krajinu (tady asi už ale o krajině není možné mluvit) v její větší intimitě a současně pootevřít i svou mysl pro příjem. Ne už pro příjem obrázků, ale pro tichou komunikaci.“

Altova zkušenost není zkušeností poutníka, je zkušeností návratů, opakovaných setkání – doteků.

Léta se zabývám tvorbou informačního systému, ve kterém je možné vyhledávat i pomocí klíčových slov. Jakými klíčovými slovy lze charakterizovat Altovu tvorbu? - Dálka? Čas? Pohyb? Prostor? Proměna? Víra? Naděje?



Jaroslav Alt: Kopec, 1994. Suchá jehla, 50 x 65 cm



Jaroslav Alt: Hadice III, 1984. Suchá jehla, 50 x 65 cm

Jistě existují další příhodné pojmy. Zvláštní je, že v každém klíčovém slově, které jsem pro své vymezení Altova přístupu a díla použil, jsem zahlédl i jeho opak. Dálka je totiž nemyslitelná bez blízkosti. Ve vteřině je věčnost. Jednotlivá (klíčová) slova nejsou přesná, nejsou to jednoznačné (matematické) definice, jejich obsah závisí na kontextu ve kterém se použijí. V každém pojmu tak nejsou latentně přítomné jenom jeho opaky, ale desítky, stovky, tisíce dalších významů. Řeč, výběr a skladba slov slouží jenom k neustálému přibližování k tomu, co chceme pochopit a sdělit. Matematici takovému postupu - užuž se dotýkáme a ještě ne – říkají aproximace. A některé věci, myšlenky a pocity jsou prostými (klíčovými) slovy sotva sdělitelné. Sdělovat to, co je prostými slovy nesdělitelné, je výsadou umění. Proto potřebujeme hudbu, literaturu, divadlo, výtvarné umění, poezii.

„Duch můj – duch můj – a duše má!“
Tak slova mu jednotlivá
ze sevřených úst plynou.
Než však dostihne ucho hlas,
tu slova strašná ničím zas –
jakž byla vyšla – hynou.“

Jiří Hůla, zahájení výstavy Jaroslav J. Alt:
Kalendárium / Stěhování duše, Galerie Felix
Figura, Praha, 22.10.–9.11.2008