

Josefa Hampla zajímá hmota, skladba různých materiálů, geometrie a písmo. Jeho práce se postupně přibližovaly informelu, experimentální poezii, konkretistické, seriální i minimalistické tvorbě, zemnímu umění. Díla většinou nevznikala osamoceně, ale v řadách a otevřených cyklech, jako součást vyššího celku. Grafiky tištěné z desek nepravidelných tvarů, slepotiskové otisky nalezených struktur, negativní grafiky na černém papíře, frotáže, obrazy s vysokým reliéfem, monofrotáže s hebrejským písmem, kruhové a slovní (skládací) kompozice, systémově vybudované obrazy s vlnitým papírem, černé a bílé monochromy, sochy z pís-kovce a z mramoru, dřevěné plastiky.

V roce 1976 Josef Hampl vytvořil první z celkového počtu 30 prací realizovaných v přírodě nazvaných Akce Šípka. Dlouhé a na koncích zašpičatělé pruhy bílého organitýnu umístil do krajiny poblíž Hrušové nad Jizerou, tvary vyřezané z bílého polystyrenu tam pouštěl po řece. O pět let později se zapojil do poštovního hnutí, obeslal asi stovku mail-artových výstav a akcí na celém světě. Účast na mezinárodních poštovních projektech byla v té době jednou z mála možností, jak dát o sobě v cizině alespoň trochu vědět.

V roce 1982 objevuje techniku šité kresby a šité koláže, kterou stále zdokonaluje a rozvíjí.

Natrhané a nastříhané papíry - kopíraky, po krajích perforované archy z počítače, útržky obálek s razítky a se známkami, mapy a rukopisy - skládá na podkladovou plochu,

připravenou kompozici prošívá na šicím stroji. Šitá koláž má nízký reliéf, působí plasticky, probouzí haptické pocity, chuť dotýkat se. Volně visící konce zpočátku bílých, později výhradně černých nití vytvářejí proměnlivou prostorovou kresbu. Vodorovné švy navozují pocity krajiny, ale Hamplovy práce jsou většinou do výšky protáhlé, mají tedy téměř figurální tvar. Také názvy některých koláží a cyklů, například Roušky nebo Hry, stejně jako využití vhodně zvolených geometrických obrazců, souvisí s těle-sností. V cyklu Na jedno téma působí pokroucené chloupky černých nití ve spojení s jasně vymezeným trojúhelníkovým tvarem přímo eroticky.

Jiří Hůla: Hamplovy kresby a koláže vytvořené na šicím stroji, Denní telegraf, 23.2.1995, s. 11

Geofyzikální ústav AV ČR, v.v.i.
Archiv výtvarného umění, o.s.



GFÚ



Vás srdečně zvou
na čtyřicátou čtvrtou výstavu cyklu
Setkávání

Josef Hampl:
Krajiny, hnízda
(frotáže, koláže, kresby)

zahájení ve středu 26. března 2014
v 16:30 hodin

úvodní slovo Jiří Hůla
kytara Mikuláš Klenor, klavír Haštal Hapka

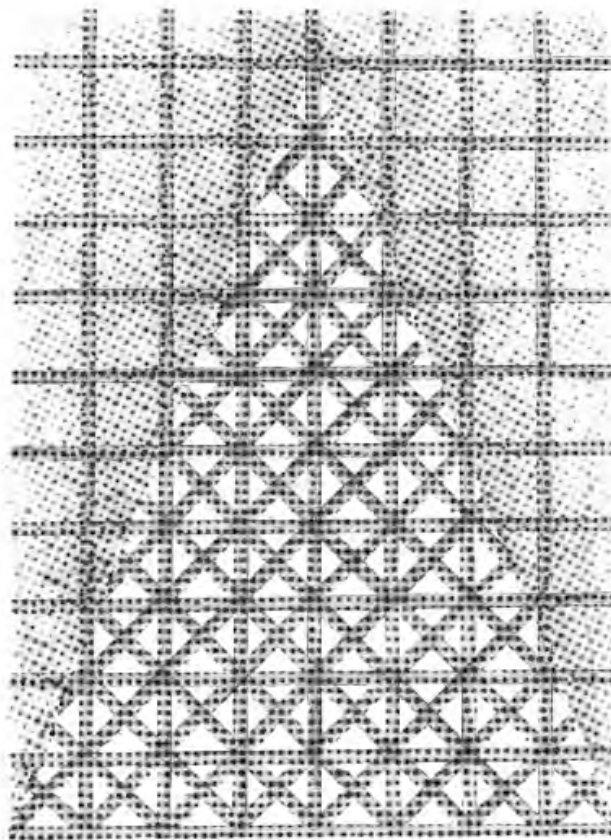
otevřeno 27. března - 22. dubna 2014
po-pá 8.00-16.00 hodin

Geofyzikální ústav AV ČR
Boční II, 140 00 Praha 4-Spořilov
www.ig.cas.cz
www.artarchiv.cz

Výstavy Setkávání v GFÚ podporuje MČ Praha 4.

Josef Hampl začal formovat svůj výtvarný názor v padesátých letech, kdy postupně získával informace o vývoji současného umění, které se tehdy u nás ještě zdaleka nemohlo v plné šíři představit veřejnosti a zůstávalo spíš zatím skryto v ateliérech nebo se objevilo jen na výstavách určených vybranému okruhu přátel. Poznával se s malíři, grafiky, sochaři, spisovateli a básníky, kteří měli v příštích letech určovat vývoj české umělecké scény. Významným přelomem se pro něj stal konec padesátých let, kdy se setkal s Vladimírem Boudníkem, Bohumilem Hrabalem a Jiřím Kolářem. Boudník ho zpočátku ovlivnil svými objevnými pohledy na umění, manifesty explozionalismu a neobvyklými postupy v grafice. V nich se odrážel všední život, důvěrně známé prostředí továrny, kde pracoval, i krása oprýskaných zdí domů pražské periferie. Také Jiří Kolář na něj zapůsobil svými názory a přístupy k tvorbě. Tvrdil, že každý nápad se musí rozvinout do všech důsledků a že je nutné využít jeho nejrůznějších možností. Pak se najednou otevřou další a další cesty. Každý musí vycházet ze svého vzdělání, poznání a autentických zkušeností, které se pak uplatní v jeho projevu a určí jeho osobitý tón.

V průběhu vývoje se v tvorbě Josefa Hampla vystřídal několik období, v nichž vyzkoušel nejrůznější postupy. Přitom se vedle sebe rozvíjely odlišné linie, v nichž převládal řád nebo naopak různorodost a nahodilost struktur. Zkoumal rozmanité techniky, nejdříve se věnoval aktivní a strukturální grafice a později vytvářel obrazy, sochy, objekty a frotáže. Zabýval se



Josef Hampl: Struktura, 1978, frotáž, 63 x 48 cm

i akcemi v přírodě, v nichž vymezoval a zdůrazňoval prostor při respektování a zachování rázu krajiny. Ve své práci s oblibou a velmi systematicky používá papír. Kresby, koláže nebo objekty dosahují nejrůznější podoby. Vždycky se v nich prostupuje smysl pro zřetelně naznačený řád, který se řídí předem zvolenými pravidly. V jeho

rámcí však zůstává prostor pro svobodné vyjádření, pro rozvíjení nepřeborných variací na daná témata, která vždy mají zvláštní výrazové možnosti.

(---)

Během několika desetiletí rozvinul množství experimentálních řad, v nichž zkouší nejrůznější varianty a stále hledá výrazové možnosti směřující za dosažené horizonty. Jeho projev s ubíhajícím časem dozrál a nabyl nezaměnitelných rysů. V základě vychází z myšlenkových principů šedesátých let, v nichž se ve všech oblastech otvíraly neprošlapané cesty nebo také doznívaly některé proudy předválečné avantgardy. Jeho výtvarný názor samozřejmě těsně souvisí s postupujícím vývojem a s přicházejícími tendencemi, například s konceptuálním uměním sedmdesátých a osmdesátých let, často souznějícím s ekologickými principy, s touhou po ochraně a zachování přírody. Přirozeně se do něj promítá vlastní zkušenost a tvář prostředí, které ho formovalo.

Jiří Machalický, katalog výstavy Josef Hampl: Koláže, Sankturinovský dům, Kutná Hora, 1999

