

Moje fotografování

Moje fotografování se od počátku, od zájezdu AVU do Gruzie v roce 1967, prolíná s kreslením a malbou, a s obojím sdílí "téma" nalézání podobností a rozdílů v uspořádání prvků krajiny. Provází mě na cestě od celku k jádru přirozeného světa, i v nás přítomného. Původně šlo jen o možnost přenést domů i to co netrvá nebo co se venku nedá zvednout jako kámen nebo list, ale co pro mně tam bylo a je důležité: vlnění trávy a vítr v ní a v korunách, podoby vody, sněhu a ledu ve svých proměnách, struktury země a kamenů v ní vrostlých. Nebylo záměrem fotografie vystavovat. K tomu mně později přemluvili na sobě nezávisle Jindřich Štreit a Jiří Valoch. A snad méně zasvěceným nebo neschopným vnímat skutečnosti světa jinak než účelově, než jako věcnou informaci o nich, alespoň trochu pomohou porozumět smyslu mého výtvarného směřování, v jeho formě i obsahu, který je jediný, shodný.

První fotografie se objevily ještě souběžně s fotografií kolem roku 1979, a byly to plochy listů s rytmickou skladbou povrchů, volené výběrem i výřezem části tak, aby opět zastupovaly malým i velké bez rozlišení skutečných rozměrů a aby svým tvaroslovím nic kromě své vnitřní skladby nepřipomínaly. Kdykoli se v nich vyskytlo něco, co by obrazotvornost přečetla jinak, končily likvidací. I já sám zůstávám vědomě mimo svou "řeč tvarů" jako svědek významnějších "událostí", moje cesta je pokusem vejít do sebezapomnění, nakolik jsem toho kdy schopen. Hledám stav ztišení podobný myšlení a cítění taoistů a mistrů Zenu, které se nesnažím napodobit, ani jejich praktiky nepěstuji, ale ze svého místa a času si s nimi snad trochu rozumím.

S fotografováním jsem skončil se zdražením materiálů a zhoršením jejich dostupnosti mimo větší města počátkem devadesátých let. S nástupem kopírek zmizel i Dokument, papír, který mi vyhovoval. Od poloviny devadesátých let mi fotografie slouží už jen k přípravě tisků a k dokumentaci výstav v Galerii Jiřího Jílka v Šumperku, o kterou se starám. Pokud fotografuji, pak pomyslně, jen rámečkem z prstů, a nehmotné fotografie nechávám jejich místu.

Zůstaly mi fotogramy. Kromě listů do nich vstoupily nejrůznější materiály, takové, které lze třeba i dlouhou expozicí (od tří až do třiceti minut) prosvítit: řezy přírodních tkání rostlin a plodů, struktury přírodnin, ale i sklo nebo papír, cokoli vhodného někde najdu, ukládám, a někdy, často i časem "dozrálé", použiji. Nález je negativem, fotopapír matricí, xerokopie na suchém povrchu papíru definitivou. I povrchem se tak fotogramy kresbám blíží. Nespěchám. Do roka se jich vejde pár. Co bylo jejich východiskem, není pak už důležité; vnímám jejich tvar v obecnosti, kresbě nebo obrazu podobný.

Vystavuji je spolu s kresbou s vědomím, že "moje" jsou sotva z poloviny, že daleko víc jsou tím, co jsem směl ze zázraků bytí uvidět; že jsou samy sebou. A při respektu k fotocestě vím, že to podstatnější musím udělat znovu v procesu kreslení, znovu z prázdné plochy papíru uviděné proměnit hmotou prostředků do nové podoby, i kdyby byl výsledek skromný. A kresba, ve které je "vstupních prostředků" nejméně, kde je všechno na autorovi, jeví se mi nejčistším způsobem vyjadřování, a proto je už po mnoho let mým prostředkem určujícím.

Miroslav Koval, Sobotín, srpen 2003

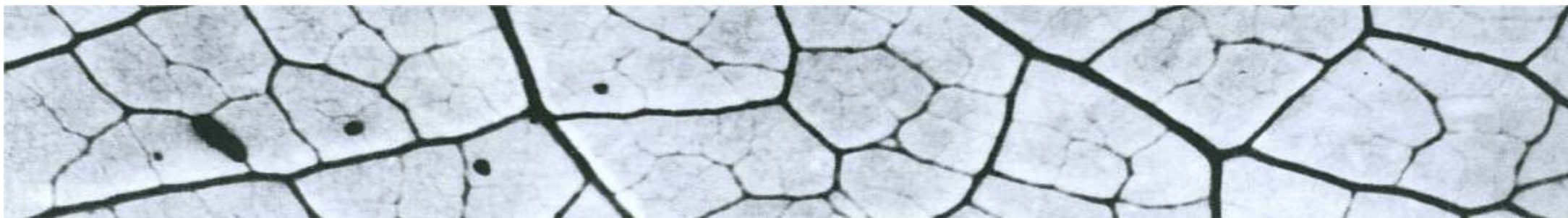
Geofyzikální ústav AV ČR
Agentura Galerie H

Vás srdečně zvou
na osmou výstavu cyklu
Setkávání

Miroslav Koval
Záznamy
(kresby a fotografie)



zahájení 17.3.2004 v 16.00 hodin
18.března – 30.dubna 2004
otevřeno po-pá 8.00–16.00 hodin



Malíř Miroslav Koval (1944) žije v Sobotíně nedaleko Šumperka. V horském (drsném a krásném) prostředí Jeseníků hledá odpovědi na neodbytné otázky, vyjasňuje si vztah ke světu, ke stromům, kopcům a zvířatům, k lidem, umění, Bohu, přírodě.

Bezmála třicet let kreslí, kresbami znovu a znovu řeší stejné problémy, a s každým novým objevem nalézá další pochybnosti. V poslední době píše o stejných věcech neobyčejně vážné texty do katalogů výstav v šumperské Galerii Jiřího Jílka. Deset let určuje její výstavní program, pozvedl ji na jednu z nejvyhraněnějších a nejkvalitnějších českých nekomerčních galerií.

Kresebné záznamy omezil technikou a formátem. Kreslí tuší na malé papíry, kromě pera a štětce užívá seříznuté větvičky a stonky rostlin – česneku, ostružiny nebo boševníku. Náměty a inspiraci nalézá v nejbližším okolí: pohled z okna, protější stráň, les a sad, stébla trávy, listy stromů, spadané listy, jinozatka, závěje sněhu, tající led, ledová tříšť, vodní hladina. Kovalův zájem nekončí s dokončením kresby, ohmatávání světa pokračuje dalšími a dalšími kresbami, řadami a cykly kreseb. V přírodě se také všechno opakuje, a také pokaždé jinak, vždy s jinými vstupními daty či parametry. Stačí pozměnit sklon od ruky vedených čar, jejich délku, tloušťku nebo hustotu, a několik rozličných rytmů se začne sčítat a násobit, energie ukrytá v drobné kresbičce se umocní jako příbojová vlna tsunami. Náměty cyklů se postupně ustalují, další témata odvíjejí, výtvarná forma sebe–nalézá, sebe–definuje.

Kresby inspirované skutečností jsou i nejsou abstraktní. Často už totiž není možné vysledovat původní inspiraci,



Miroslav Koval: 8/03, 2003, kresba tuší, 163 x 117 mm

podnět, předlohu – konkrétní přírodní událost, jedinečnou stavbu stromu, architekturu spatřené krajiny. Co ale ještě není, a co už je abstrakce? Je abstrakcí melodie, vítr, rozbitá vodní hladina? Je možné popsat vyčerpávajícím způsobem skutečnost jenom matematickými a fyzikálními vzorci? Kovalovy drobné kresbičky navíc nejsou žádné přípravné skici, ani záznamy pozorování, ale definitivní díla. Nenápadná a osamělá tvorba Miroslava Kovala patří k nej–osobitějším projevům současného českého umění. Od roku 1973 Miroslav Koval také soustavně fotografuje. Na měkce vyzvětšovaných snímcích jsou stejné motivy, podobné objevy jako v kresbách. Kresby jsou ale stále obecnější a obecnější, podobné vědeckým záznamům. Vědci chtějí skutečnost poznat a jednoznačně popsat, umělci pochopit a uchopit. První sbírají, třídí a vyhodnocují objektivní data, druzí zviditelňují subjektivní pocity. Předmět zájmu obou skupin je ale stejný – a asi ani jiný být nemůže: realita – tedy něco, co skutečně je, co existuje. Život, svět, vesmír, bůh, příroda. Jsme součástí přírody, můžeme se s ní tedy docela dobře ztotožňovat, své denní zkušenosti zobecnit tak, že drobné podněty či náhodná setkání překračují. V kapce vody zahlédnout celý vesmír, kosmické hry zaznamenat na kousku pokresleného papíru.

Jiří Hůla

